

17:19 21/11/2016

Елена Яковлева, Алексей Виссарионов

0

3430

## Проверено экспертом. Как отличают шедевры живописи от подделки

За ответом на вопрос, можно ли определить подлинность произведения искусства в домашних условиях и много ли на российском арт-рынке «гуляет» подделок, АиФ.ru отправился в НИНЭ имени П. М. Третьякова.



Фото: Алексей Виссарионов / [АиФ](#)

Едва ступив на порог центра Научно-исследовательской независимой экспертизы (НИНЭ) имени П. М. Третьякова, сразу понимаешь, в какой сфере работают его сотрудники: в помещении пахнет деревом, краской и чем-то старинным, а от количества картин, развешанных на стенах, разбегаются глаза.

«Добрый день, нам принесли очередного Трубецкого. Будем надеяться, что он окажется подлинным», — говорит в приёмной по телефону одна из сотрудниц. С этих случайных, но

многообещающих слов и начинается наше погружение в «кухню» экспертов в области изобразительного искусства.



Фото: [ДиФ](#)/ Алексей Виссарионов

Далеко не все картины, которые попадают в НИИЭ им. Третьякова стоят того, чтобы проводить экспертизу: «Иногда нам приносят совершенную ерунду», — замечает одна из сотрудниц. Поэтому с посетителями всегда стараются заранее пообщаться и дать консультацию насчёт того, стоит ли вообще проводить исследование.

За 8 лет работы НИИЭ им.Третьякова через руки экспертов прошло более 10000 вещей, и по статистике, больше половины из них оказались фальсификацией. У экспертной организации есть даже собственный рейтинг самых подделываемых авторов. Интересно, что первое место в нём занимает не сверхпопулярный сегодня **Айвазовский** и не также востребованный **Серов**, а один из самых жизнерадостных русских живописцев **Константин Коровин**.

Как рассказал **административный директор НИИЭ им. Третьякова Александр Попов**, на один день ставший нашим проводником по исследовательскому центру, среди вещей, которые им довелось экспертировать, встречались экземпляры, ценность которых трудно переоценить: триптих Лентулова, трёхметровая картина Айвазовского, полутораметровая работа Левитана. А также предметы, способные удивить даже самого опытного искусствоведа, например, древний индийский браслет для слона (который, кстати, тоже оказался весьма ценным).



**Оттенки Серова.**  
**Работы художника,**  
**позволяющие**  
**заглянуть за холст**



Фото: [ДиФ](#)/ Алексей Виссарионов

Нам повезло: мы стали свидетелями экспертизы картины известного норвежского художника Крона с рабочим названием «Гавань», которую на одном из западных аукционов приобрёл русский коллекционер. Чтобы удостовериться в подлинности, а также узнать, соответствует ли реальная дата создания работы указанному на ней 1917 году, новый владелец картины отдал её в НИНЭ им. Третьякова.

Александр сразу предупредил, что каких-либо разоблачений ожидать вряд ли придётся: «Это, скорее всего, не подделка, так как картина выглядит благополучно». Но тут же добавил, что на глаз подлинность работы определять нельзя, ведь даже самые опытные искусствоведы попадают в неприятные ситуации и становятся жертвами мошенников (достаточно вспомнить историю с искусствоведом **Баснер** и коллекционером **Васильевым**).

Убедившись в том, что никаких экспресс-методов по определению подлинности картины не существует, мы стали свидетелями её полноценной экспертизы.

Первый этап исследования проходил под микроскопом, масштаб приближения которого настолько велик, что позволяет рассмотреть не только мазки и подпись художника, но и мельчайшие частички краски. «Ещё немного ближе — и можно увидеть микробы», — комментировал Александр.



**Прекрасные  
пострадавшие.  
Мировые шедевры,  
искаленные людьми**



Фото: [АиФ](#)/ Алексей Виссарионов

Если у эксперта возникают сомнения в подлинности работы, тут же под микроскопом с помощью инструментов можно попробовать краску на пластичность и разоблачить «не очень старающихся поделщиков». Оказывается, свежие работы специалистам видны сразу: краска может сохнуть год или два, а мошенники, желающие побыстрее выручить деньги, не всегда учитывают этот факт и продают буквально «сырые» работы.

Но «наш» Крон оказался не из «сырых». А чтобы внимательнее изучить частицы пигментов в составе красок и по оптическим свойствам определить их природу, вслед за экспертами мы отправились в химическую лабораторию, которая своими пробирками и стёклышками способна напугать любого неподготовленного посетителя.

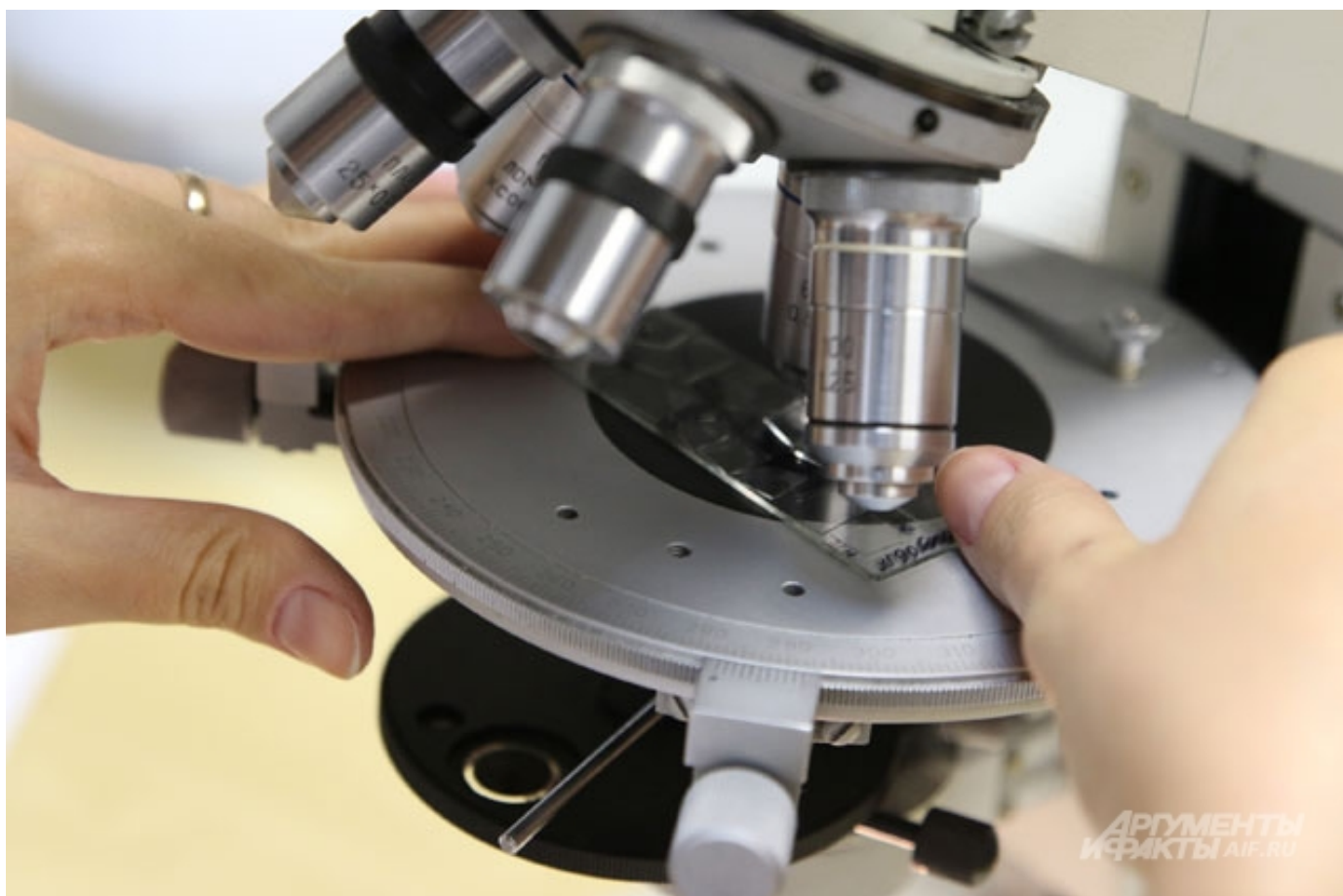


Фото: [АиФ](#)/ Алексей Виссарионов

После химической лаборатории нас ожидал один из самых технологичных этапов экспертизы: рентгенофлуоресцентный анализатор. На экране прибора, внешне похожего на пистолет, можно увидеть практически всю таблицу Менделеева. Анализатор показывает все неорганические пигменты, входящие в состав краски.

Огромное количество данных на экране исследовательского прибора обычному человеку мало о чём говорит, но Александр доходчиво объясняет значимость этого этапа: «Например, из справочников мы знаем, что титановые белила были изобретены в начале XX века, но в промышленное производство для художников попали только в 20-е годы. Соответственно, если мы экспертируем Айвазовского и нашли там белила, то эта картина никоим образом не может быть его работой, потому что не совпадает по датам с появлением краски».



Фото: [ДиФ](#)/ Алексей Виссарионов

Казалось, что на этом этапе уже можно сделать заключение о подлинности картины, но это была лишь середина пути: теперь «нашего» Крона ожидало «испытание» рентгеном.

Рентген при исследовании художественных произведений работает по такому же принципу, как медицинский, но с меньшим излучением. «Я знаю один небольшой музей в Прибалтике, где делают рентгенограммы в местной поликлинике», — добавил Александр. И тут же пошутил: «Наверное, каждый раз приходится записываться на приём к врачу».

И на этом этапе с наглядными материалами нам повезло: в коллекции НИИЭ им.Третьякова оказалась одна из поддельных работ, рентгенограмма которой выглядит очень необычно. Как рассказал Александр, недавно к ним попала работа, которую подельники выдавали за картину русской художницы-эмигрантки, известной под псевдонимом **Маревна**. Но благодаря рентгену эксперты определили, что картина выполнена на разрезанном плакате «Мир! Труд! Май», а так как в тот период Маревна работала в Англии, то рисовать на советском плакате она просто-напросто не могла.



**Властелин морей.  
Почему картины  
Айвазовского нравятся  
всем**

Проверено экспертом. Как отличают шедевры живописи от поддел...



Следующим зрелищным этапом экспертизы стало исследование в инфракрасном (ИК) диапазоне излучения. Это одна из вариаций камеры ночной съёмки, которая реагирует на графит, поэтому экспертиза всегда проходит в тёмной комнате. Аппарат пробивает верхний слой краски и показывает карандашный или угольный рисунок, благодаря чему эксперты видят наброски художника, скрытые от глаз поддельщиков.

Как нам рассказали в НИИЭ им. Третьякова, этот этап прекрасно иллюстрируют работы Айвазовского, который на своих полотнах обычно размечал сразу несколько линий горизонта. Даже самый внимательный человек не сможет увидеть этих линий (они скрыты под толстым слоем краски), но благодаря современному исследованию эксперты могут заглянуть внутрь картины и увидеть творческие поиски художника.

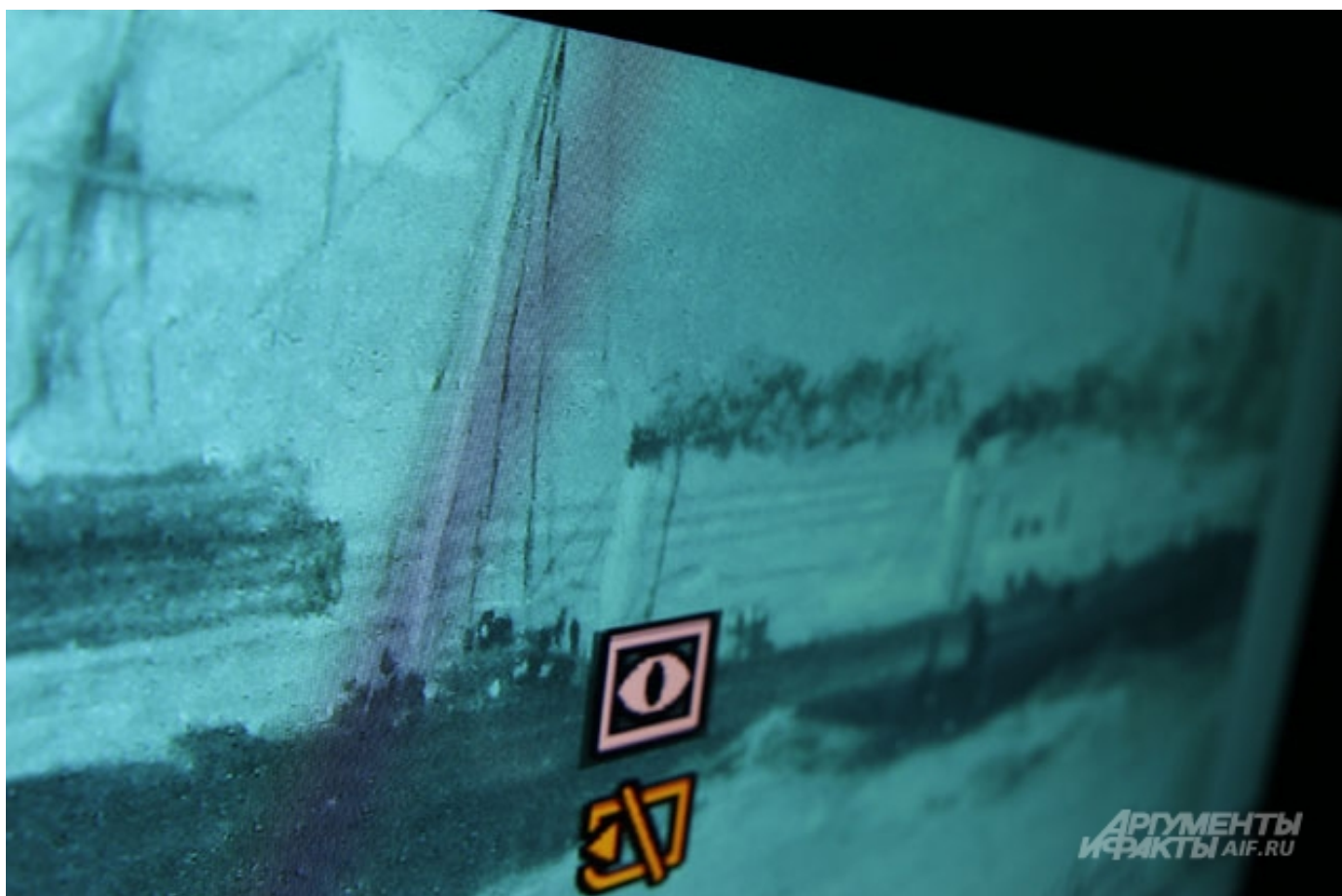


Фото: [АиФ](#)/ Алексей Виссарионов

Ещё один способ взглянуть на картину изнутри — это исследовать её с помощью ультрафиолета, благодаря которому видно, подвергалась она реставрации или нет. В случае с Кроном никаких скрытых «узоров» мы не увидели, но в качестве примера нам показали другую работу, которая выглядела как новенькая, а под ультрафиолетом оказалась испещрена глубокими бороздами.

Оказывается, с помощью ультрафиолета на картине можно разглядеть затёртые надписи. И Александр поделился с нами забавным случаем, связанным с этим этапом экспертизы: «Однажды нам принесли хорошую с виду картину. А когда мы посмотрели на неё через ультрафиолет, то увидели прокорябанное через всю картину слово из трёх букв».



Фото: [АиФ](#)/ Алексей Виссарионов

Несмотря на то, что мы уже стали свидетелями исследования картины с помощью самого современного оборудования, для того, чтобы вынести экспертное заключение о подлинности работы, необходимо провести ещё один этап: работу с периодикой и выставочными архивами. В частности, на обороте картины Крона есть загадочное указание «№ 28», не исключено, что это выставочный номер (у художника только в этом году было две выставки: одна в России, а другая в Осло).

Чтобы работа на этом этапе проходила проще, уже не первый год эксперты оцифровывают в библиотеках старые журналы, связанные с искусством, и создают электронную базу с информацией о художниках. Эта информация иногда помогает разоблачать недальновидных поддельщиков. Например, в НИИЭ им. Третьякова недавно попала картина художника **Симова**, которого выдавали за более дорогого **Маковского**. Мошенники затёрли оригинальную подпись и на её месте написали знаменитое имя. Но в русском еженедельном журнале середины XIX — начала XX века «Нива» эксперты увидели, что картина была опубликована под авторством Симова.



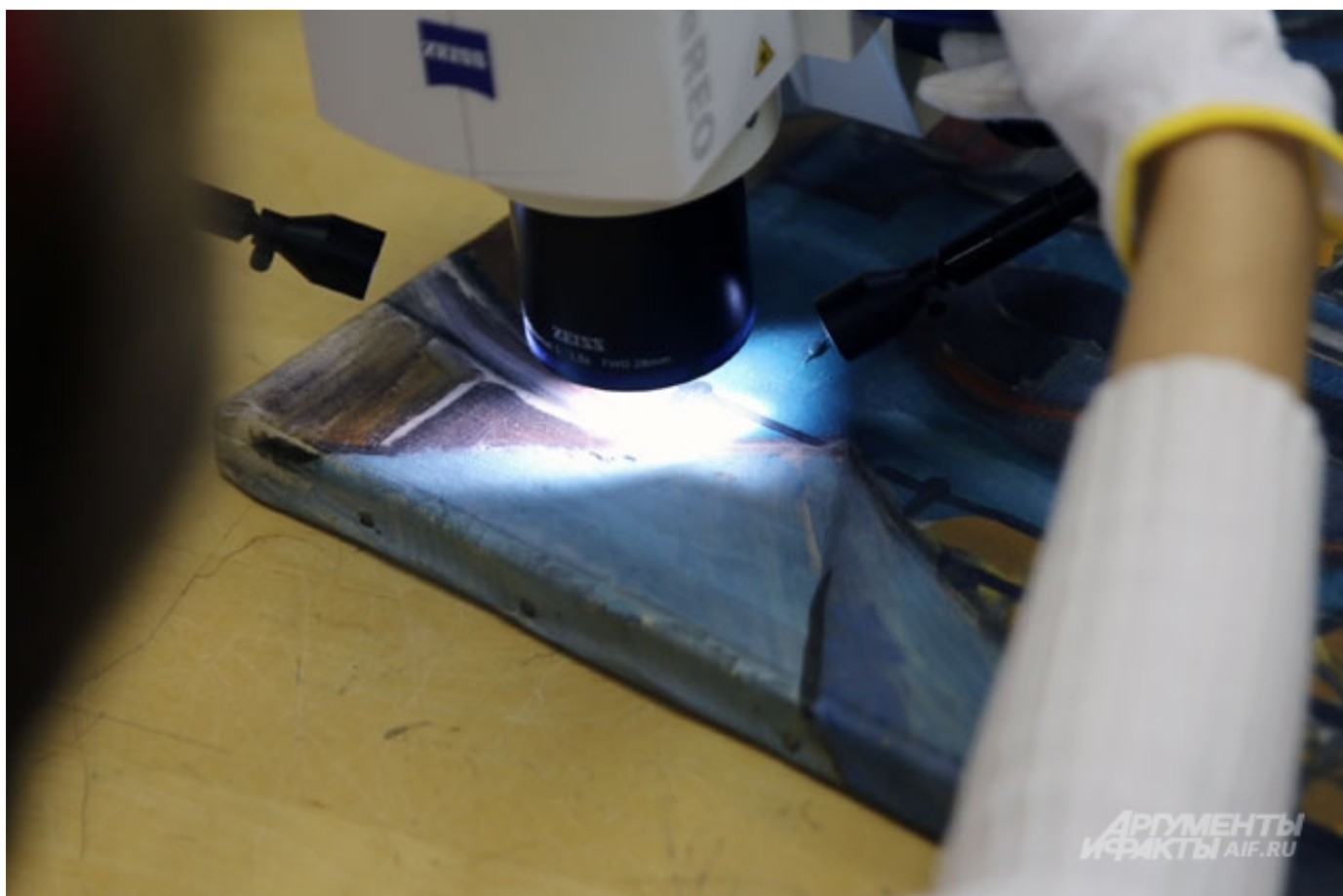


Фото: [АиФ](#)/ Алексей Виссарионов

После цепочки сложнейших исследований мы убедились, что экспертиза картины не может ограничиться одним днём, а в особых случаях и вовсе длится до 6 месяцев. Но после этапов исследования, свидетелями которых мы стали, можно надеяться, что «Гавань» Крона не пополнит тревожную статистику НИНЭ им.Третьякова, согласно которой за 1 рабочий день в центре исследуют по 2-3 подделки. И хотя эти цифры кажутся более чем серьёзными, Александр ни в какую не соглашался с популярным утверждением, что «большая часть арт-рынка России — это подделки»: «Это всё откровенная чушь. Другое дело, что подразумевается под понятием „арт-рынок“ . Если под этим подразумевается рынок в Измайлово, где тоже продают типа **Малевича**, процент подделок действительно будет 90%».

---

42 11

---

[живопись](#) [Государственная Третьяковская галерея](#) [картины](#)

---

[Оставить комментарий \(0\)](#)

[Наверх](#)

---

## Также вам может быть интересно

Какая картина Моне была продана на аукционе за рекордную сумму? 0

Юный гений пейзажа. Пять знаменитых картин Федора Васильева 0

Убойная живопись. Похождения Караваджо отразились в его картинах 2

Пушкин, война, блокада. Знаменитые картины художника Юрия Непринцева 0