

Проверка на полотнах

Текст: Андрей Васянин

Фото: Александр Корольков

Российская газета - Неделя №7064 (196)

Кто и как определяет подлинность картин и их возраст

Фоторепортаж: Экспертиза картин в НИНЭ им. Третьякова

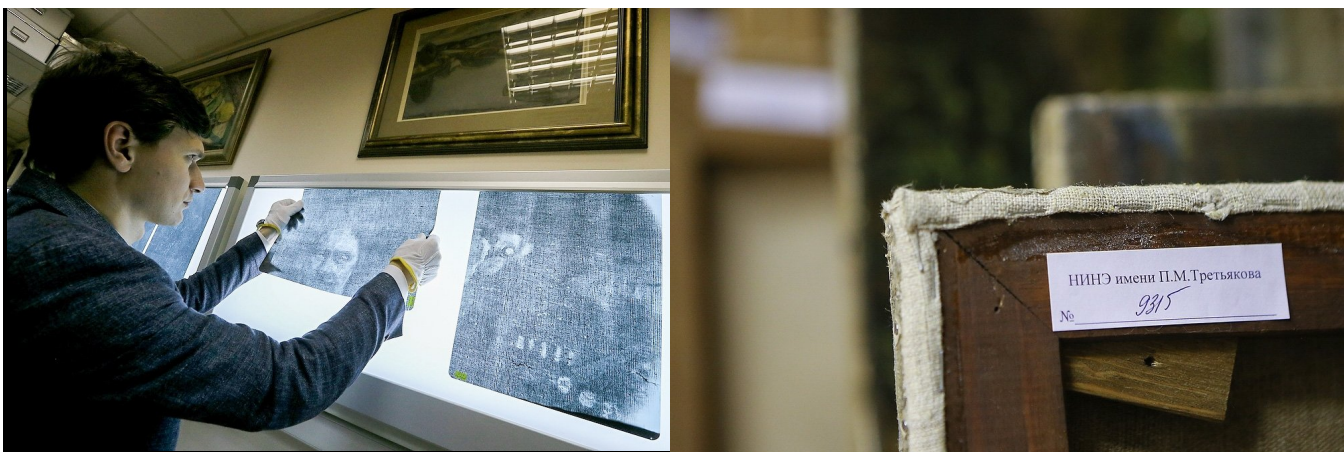


Фото: Александр Корольков/РГ

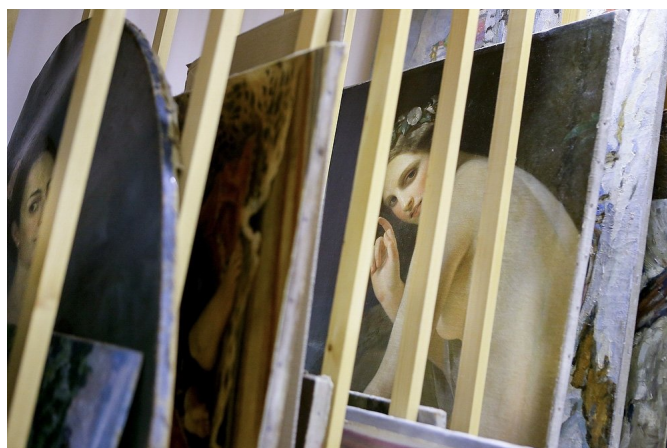


Фото: Александр Корольков/РГ

Лес, мостик через ручей, дети сгрудились вокруг парнишки с удочкой: Василий Голынский написал свою "Рыбную ловлю" в 80-х годах XIX века. Работа видного академика была украшением Калужского музея, пока ее не вывезли в 1941-м бежавшие из Калуги немцы. В начале 2016-го купленная на аукционе в Германии коллекционером Михаилом Цапкиным "Рыбная ловля" вернулась в страну, и авторство Голынского было доказано в московской Научно-исследовательской независимой экспертизе (сокращенно - НИНЭ) им. Третьякова.

В сентябре Цапкин безвозмездно возвращает картину в Калугу.

Открытие Левитана



Здесь же, в комнате, где НИНЭ хранит работы, переданные на экспертизу, стоит натюрморт Коровина, одного из самых подделываемых русских художников, редко выходящих на рынок: цветы в вазе на черном фоне, по-коровински живые и распустившиеся.

- Они из антикварного. Продавец хочет убедиться в подлинности слишком широкоформатного для Коровина полотна, обычно у него работы вдвое меньше, - говорит исполнительный директор НИНЭ Александр Попов.

Эксперты лаборатории в этом уже убедились, подтвердив подпись русского импрессиониста, определив, что натюрморт был написан в Гурзуфе в 1917-м, выяснив, в каких выставках он участвовал, и готовят работу к возвращению. В магазине наверняка потирают руки: Коровин нынче дорог.

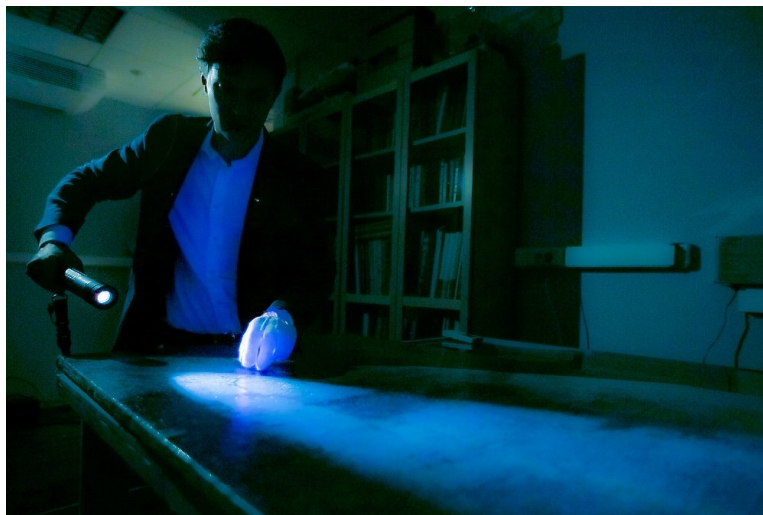
А вот "Волга" Левитана стала настоящим открытием. Сдержанный по цвету пейзаж плесовских времен с рыбацкой лодкой, недавно покинувший стены экспертизы в Большом Толмачевском, считался утраченным. Даже в Третьяковке висит лишь этюд к нему. "Волгу" принесли на экспертизу потомки врача, в коллекции которого работа оказалась после нескольких передвижных выставок в начале прошлого века. Пройдя полный цикл исследований, пейзаж вернулся в художественный оборот.

По словам Попова, открытий такого уровня в НИНЭ бывает по 2-3 в год. В десятки раз больше в эти комнаты в трех шагах от Третьяковки приходит подделок и копий.

Кракелюр и моча коровы

Выключаем свет, лаборант направляет на некий пейзаж XIX века луч ультрафиолетового фонаря - и на месте сияющего при свете ровного солнечного неба

на полотне под лучом вдруг оказывается черная дыра с расходящимися трещинами: в ультрафиолете видно все, что тут было до реставрации. А на других работах, которых коснулась рука уже мошенника, а не реставратора, луч высвечивает затертые надписи, человеческие фигуры, скрыв которые хитрец хотел бы выдать, скажем, за Айвазовского его безвестного современника. На языке эксперта это называется "перелицовка", и расцвет ее пришелся на 90-е, когда продажи русского искусства в мире росли как на дрожжах. Рынок, по словам Попова, прирастал на 40% в год, и спрос надо было удовлетворять.



НИНЭ им. Третьякова была создана в 2008-м для "внедрения нового подхода к исследованию произведений искусства", "подтверждению подлинности и выявлению подделок". Это был тот момент, когда Третьяковка перестала оказывать услуги коллекционерам (после того, как с торгов Sotheby's был снят пейзаж Шишкина, имевший подтверждение от ГТГ, но оказавшийся ретушированной работой голландца Куккука) и в Москве возникла нехватка учреждений, занимающихся экспертизой. А "новым подходом" для рынка оказалась тогда возможность приглашать лучших искусствоведов и технологов отовсюду: НИНЭ начала это делать одной из первых, и сейчас с ней сотрудничают десятки экспертов по разным жанрам из Третьяковки, Оружейной палаты и не только.

Подделки приходят сюда ежедневно. Кроме новомодной перелицовки в ходу сегодня метод искусственного состаривания краски, пускающий по ней трещины-кракелюры: в краску добавляют соль, которая ее разрывает, или в грунт быстро испаряющийся керосин, отчего грунт быстро сохнет, что тоже имитирует возраст.

Но вот лаборант приставляет к исследуемому пейзажу рентгенофлуоресцентный пистолет-



анализатор: бесконтактный химический анализ должен показать, нет ли в краске, скажем, титановых белил, появившихся меньше ста лет назад. Пистолет начал мерить, замелькали буквы таблицы Менделеева, и нашел свинец: свинцовые белила в годы создания работы уже были в ходу, то есть работа "честная". О возрасте иных картин сообщает, скажем, наличие в них краски "индийской желтой", которую запретили использовать в 20-х, она была прозрачной, стойкой, но такой вонючей, что к картинам было не подойти: сырьем для нее была моча коров.

В краску добавляют соль, и полотно покрывается трещинами, имитирующими возраст

Следующий гаджет, инфракрасный спектрометр, "пробивает" краску до эскиза, и это тоже вносит ясность: автор набрасывает, стирает и снова рисует, меняет ракурсы и линии горизонта - копиист же всегда чертит горизонт по линейке, и это видно на экране. Даже когда сомнений в подлинности нет, инфракрасный (ИК) анализ может принести неожиданные результаты. Недавно на экспертизу попала работа известного пейзажиста Крачковского, не вызывающая вопросов. И исследование в ИК выявило замазанную монограмму **Θ**, что позволило предположить принадлежность полотна к коллекции царицы Александры Феодоровны. Поиски в архивах, российских и зарубежных, важная часть работы НИИЭ: версию подтвердили, картину переоценили и продали в разы дороже, чем планировали.

В Россию за экспертизой

Боровиковский, Ушаков, Левитан, Коровин, Фальк, Брюллов... Если собрать вещи больших мастеров, прошедшие через спектрометры и руки экспертов НИИЭ за 8 лет работы, то составит коллекция очень приличного художественного музея.

- Наши клиенты - российские аукционы, галереи, коллекционеры, - говорит Александр Попов. - Нам часто приносят вещи русских художников после покупок на Западе, на аукционах продаются работы, которые не исследуют так, как мы. Там главное аукционная история картины, и если она из известной коллекции, то ее априори считают подлинником. У нас же никто не хочет рисковать, все хотят экспертизу по полному циклу - слишком уж много всего случилось в России в XX веке с произведениями искусства. Многие клиенты с западным сдатчиком сразу не расплачиваются и переводят деньги только после наших экспертиз.

По словам Попова, это очень предусмотрительно. Ведь, скажем, работы Коровина-сына, тоже художника, иногда перелицовывают в отцовские, счищая с подписи слово

"Алексей" и вписывая "Константин". На французских аукционах не делают экспертизу Коровина, такие вещи там легко продаются, но когда работу привозят в Россию, то после экспертизы оказывается, что это не великий папа, а его сын.

Кстати

В НИНЭ им. Третьякова ежедневно получают на экспертизу 2 - 3 поддельных работы русских художников, а всего, по подсчетам экспертов, доля подделок в массиве исследуемых работ составляет 60%. Сотрудники экспертизы составили свой рейтинг наиболее подделываемых авторов.

	Художник	Поступило на экспертизу картин	Из них поддельных
1	Константин Коровин	177	85
2	Исаак Левитан	114	86
3	Иван Айвазовский	96	54
4	Иван Шишкин	84	51
5	Алексей Саврасов	45	22