

## О некоторых особенностях живописи Ф.А. Малявина французского периода творчества

В 1922 году Ф.А. Малявин покинул Россию. С этого времени начинается поздний, или французский, период творчества мастера. Продолжая развивать



*Ил.1. Портрет М.М. Шлуглейта. 1922. Х., м. 107x86.*



*Ил.2. Портрет М.М. Шлуглейта. 1922. Х., м. 107x86. Фрагмент*



*Ил.3. Портрет Нины Седергольм. 1936. Х., м. 102x83. Фрагмент*

темой русской деревни, художник обогащает своё творчество новыми жанрами, такими как «ню» и пейзаж, при этом не оставляя и работу над портретами. Именно заказные портреты принесли Малявину европейскую известность. Он получал заказы от политической и творческой элиты предвоенной Европы: королевских особ, известных политиков, дипломатов, актёров и т.д. Все эти произведения отличает высокий уровень исполнения, яркость колористического решения и мощная живописная пластика красочной поверхности. Во многом они близки салонному искусству. Чаще всего художник помещал портретируемого по центру или по краю полотна. Лицо и руки модели он выписывал с большой тщательностью, лепил форму небольшими мягкими и жёсткими кистями довольно вязкой краской (илл. 2, 3, 4, 5, 6). Фон прописывал, как правило, широкой кистью, оставляя просветы до грунта между мазками. Отличительной особенностью портретов Малявина является их красочность, присущая работам позднего периода. Он использовал яркие и насыщенные цвета: красные, синие, зелёные, жёлтые. Смело сочетая их между собой, мастер лепил форму и объём цветными мазочками. Иногда он накладывал их открыто, но чаще, особенно на фоне, составлял сложные цветовые замесы. Ярким примером такого декоративного решения является «Портрет М.М.Шлуглейта» (илл. 1). Постепенно у Малявина возникает интерес к художественному воплощению фактуры дорогих тканей, сложных головных уборов, кружев, украшений и мехов.

Апофеозом подчёркнутой декоративности и яркости цвета стали картины, выполненные в жанре «ню» и составившие цикл одалисок (илл. 7). В них мастер смог в полной мере раскрыть свой темперамент и дар колориста. Вихрь красок пронесется перед зрителем,

когда он смотрит на эти полотна. Малявина не интересует лицо модели, для него важно передать сложную позу одалиски. Стремясь эстетизировать наготу модели, он украшает её красивыми перстнями, браслетами, нитками жемчуга. Подобные картины пользовались большой популярностью у зрителей. Французские критики восторженно отзывались о Малявине как «о талантливейшем представителе русского импрессионизма»(1). Развивая тему «ню», художник даже обратился к мифологическим



*Ил.4. Портрет Нины Седергольм. 1936. Х., м. 102x83. Фрагмент*



*Ил.5. Автопортрет. 1930-е.  
Х., м. 79x69. Фрагмент*



*Ил.6. Большевик. 1920-е.  
Х., м. 72,4x53,7. Фрагмент*



*Ил.7. Обнаженная. 2-я  
половина 1920-х - 1930-е.  
Х., м. 60x73*

сохранить эту яркость после создания картины. Стоит заметить, что для многих художников того времени «пожухлость» масляных красок после их высыхания была непреодолимой проблемой. Малявин внимательно относился к технологии масляной живописи, и он явно преуспел в вопросе её совершенствования, чему свидетели – его произведения, которые и сейчас, по прошествии стольких лет, поражают зрителя свежестью колорита. Грабарь в своей книге вспоминал, что Филипп Андреевич обращался к нему за помощью: просил рецепт связующего вещества, «поднимающего светосилу и интенсивность цвета»(4). С большим вниманием и

сюжетам, создав ряд картин, таких как «Обнажённая с омаром» (ил. 8) или «Обнажённая с сатиром» (ил. 9).

Ещё живя в России, художник всегда с предубеждением относился к «коллегам по цеху», увлечённым пейзажной живописью. И. Грабарь в книге «Моя жизнь» вспоминал, как Ф. Малявин убеждал его бросить писать пейзажи, аргументируя это тем, что «после Левитана нельзя уже писать пейзажа. Левитан всё переписал и так написал, как ни тебе (т.е. Грабарю. – Ю.Ч.), ни другому ни за что не написать»(2). И действительно пейзажей художника, созданных в России единицы, но всё изменилось, когда он переехал во Францию и поселился в Ницце. Неуправляемая морская стихия захватила его, она оказалась созвучной его темпераменту. Как правило, в пейзажах Малявина море занимает почти всё пространство холста. Волны он «лепит» свободными экспрессивными фактурными мазками, они пенятся и клубятся (ил. 10). Иногда на море появляется корабль, который в одиночку противостоит бушующей стихии.

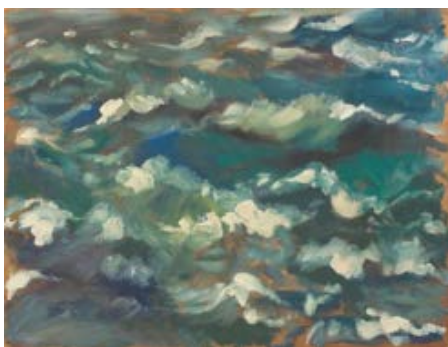
В выборе художественных материалов живописец всегда был щепетилён, предпочитал работать на хороших качественных холстах с фабричной грунтовкой. Исследования картин художника в микроскоп и в ИК-спектре показало, что он работал без предварительного рисунка. Грабарь, вспоминая своё посещение имения Малявина в 1900-е годы, отмечал эту особенность работы мастера: «Владея хорошо рисунком и чувствуя форму, Малявин позволял себе роскошь таких фокусов и трюков, на которые немногие способны. Так, картина, которая стояла у него на мольберте – три толстолицых бабы, – была начата им без рисунка и без какой-нибудь наброски композиции, прямо красками по чистому холсту, притом с глаза одной из этих баб»(3). Обладая беспорным колористическим даром, его всегда волновала яркость красок, которыми он работал. Ему важно было



*Ил.8. Обнаженная с омаром.  
Этюд. Сер. 1920-х. Х., м. 33x46*



*Ил.9. Обнаженная с сатиром. 2-я половина 1920-х. Х., м. 73x90*



*Ил.10. Море. Конец 1920-х - 1930-е. К., м. 49x63,7*

интересом художник относился к появлению новых красок. Так, проведенное химическое исследование картины Малявина 1939 года «Портрет госпожи Якобсон» установило, что при написании полотна художник использовал фталоцианиновый зелёный пигмент, который стали производить только в 1939 году (5). И не случайно, что данная краска привлекла внимание живописца, так как она обладала качествами, которые он ценил – яркостью и высокими лессирующими свойствами.

Филипп Андреевич Малявин работал в эпоху художественных перемен, открытых поисков. Уехав во Францию сложившимся мастером, чьи эстетические искания уже были сформированы, он продолжил своё творческое развитие. Опираясь на опыт импрессионистов, художник выработал свой индивидуальный, узнаваемый стиль, сочетающий национальный характер с исключительной, порой рафинированной декоративностью. Эти художественные задачи определили не только специфику художественного почерка, но и технологические особенности, которые открывали перед мастером новые возможности выразительности живописного языка.

Ирина Геращенко  
Юлия Чайкина

#### **Примечания:**

1. Н. Русское искусство за границей. У Ф.А. Малявина // Иллюстрированная Россия. Париж, 1926. № 52. С. 15.
- 2–4. Грабарь И.Э. Моя жизнь: Автобиография. Этюды о художниках / сост., вст. ст. и коммент. В.М. Володарского. М., 2001. С. 177.
5. Ю. Гренберг, С. Писарева. Масляные краски XX века и экспертиза произведений живописи. Состав, открытие, коммерческое производство и исследование красок. М., 2010. С. 187.

Приложение, посвященное французскому периоду творчества Ф.А. Малявина:

- Иллюстрированная Россия. Париж, 1926. № 52.

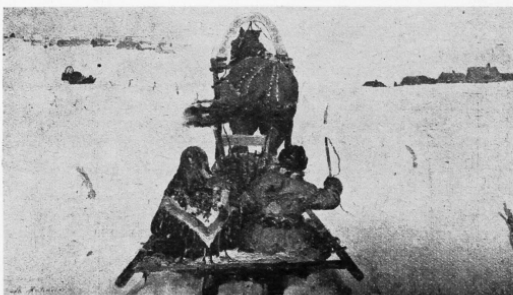


Русское искусство за границей

У Ф. А. Малявина



«Первый снегъ»



«Въ гости»



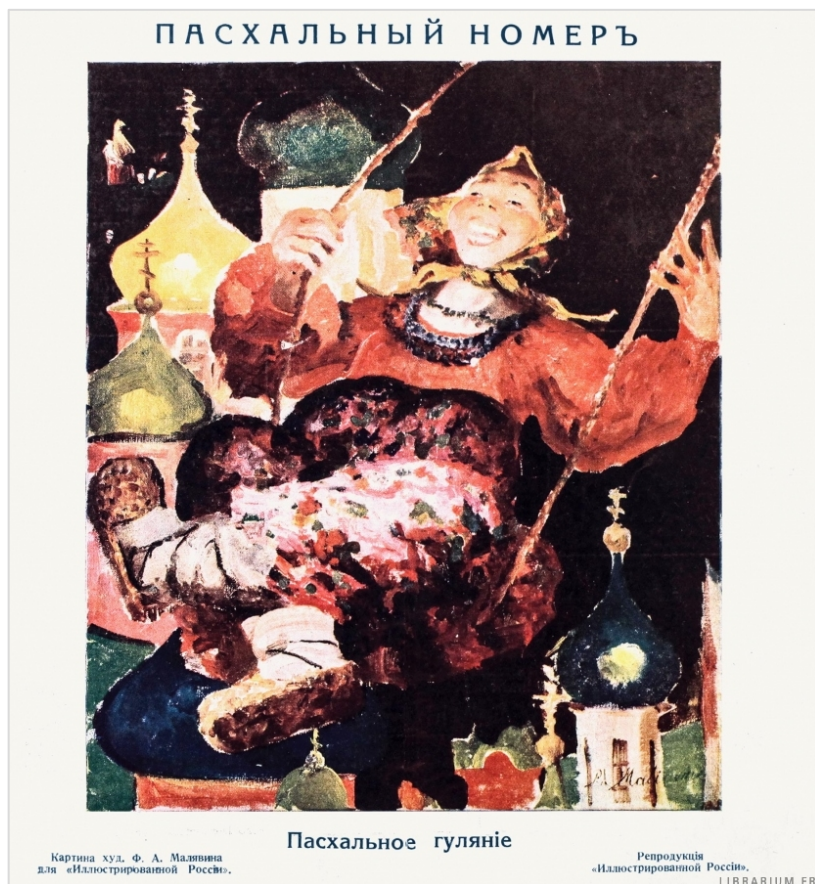
Декоративное вазо

Ф. А. МАЛЯВИНЪ

Академикъ художникъ Ф. А. Малявинъ, авторъ знаменитыхъ картинъ — «Бабы» въ Московской Третьяковской галлерей и «Красный снегъ» въ Венеціанской городской галлерей, — сейчасъ работаетъ въ Парижѣ. Художникъ полонъ творческихъ силъ. Его картины на выставкахъ «Осенняго Салона» — «Въ гости», «Первый снегъ», «Хороводъ», портреты г-жи Балашевой и др. имѣли огромный успѣхъ. Французская критика восторженно отзывалась о Малявинѣ какъ о талантливѣйшемъ представительѣ русскаго импрессионизма. Въ Америкѣ, на выставкѣ института Карнеджи, большой успѣхъ выпалъ на долю малявинской картины «Юрикъ». На ближайшей парижской выставкѣ, въ галлерей Шарпантье, Ф. А. Малявинъ выставитъ «Жемчугъ», фигуру нагой женщины, обвитой нитью жемчуга. Весной же художникъ устраиваетъ свою выставку на которой будетъ выставлено все, что имъ написано въ Парижѣ.



- Иллюстрированная Россия. Париж, 1930. № 17.



- Иллюстрированная Россия. Париж, 1930. №52.





139. Nature morte.

ЛАПШИН Георгиј. (Француска, Париз).

140. Букет од пролетњих цвећа.

141. Последњи снег.

ЛАХОВСКИЈ Арнолд. (Француска, Париз, 10, 11, rue de Sablon).

142. Црквена улица (Псков).

143. Вече (Псков).

144. Улица у Пскову.

145. После кише (Псков).

146. Пијачни дан (Псков).

147. Вечерњи звон (Псков).

148. Зимски прокоп.

149. Ново село за време пролећа.

150. Мирно вече (Тверска губ.).

МАЉАВИН Филип. Чл. Академије. (Француска, Париз, 73, rue de Vigne).

151. Селанка.

152. Селанке (баби).

153. У плавој шали.

154. Етид (нос).

155. Баба.

156. Старац.

21

157. У жутом и црном.

158. Млада девојка.

159. Вече.

160. Баби (вихар).

161. Ни.

162. Отац.

МИЛИОТИ Николај. (Француска, Париз, 3, Bis Place de la Sorbonne).

163. Процесија.

164. Цвеће.

165. Пејзаж.

166. Портре.

167. L'Annonciation.

168. Сена.

НИЛУС Петр. (Француска, Париз).

169. Очекивање. (1860 г.)

170. Лето.

171. Лале (Тјулпани).

172. Забачена бајта.

173. Пролете. (1860 г.)

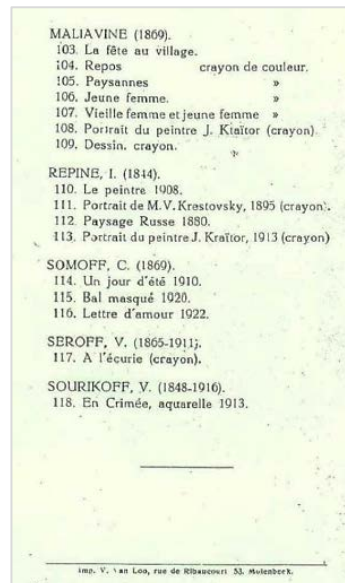
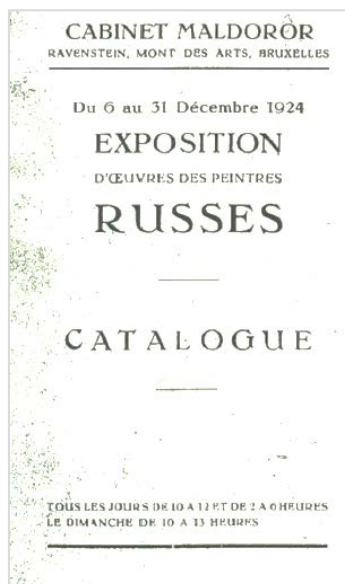
174. Антракт. (1830 г.)

22

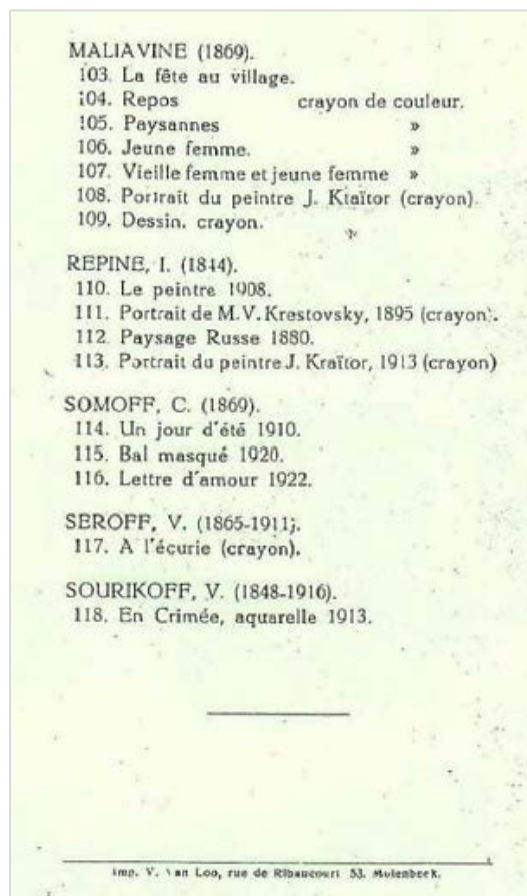
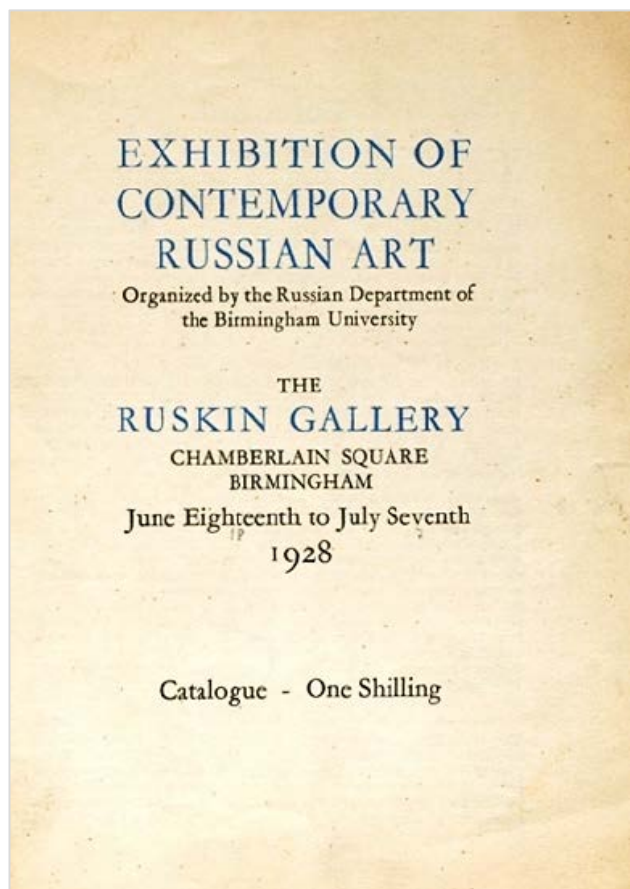


МАЉАВИН Ф. „Баби“

- Каталог выставки «Произведений русских художников». Брюссель. 1924.



- Каталог выставки «Современного русского искусства». Бирмингем. 1928.



- Каталог выставки «Живопись и графика Филиппа Малявина». Осло. 1934.



EXPOSITION  
DES TABLEAUX ET DESSINS



DE PHILIPPE MALIAVINE

1934

STAMNES BOKTRYKKERI, OSLO 1934



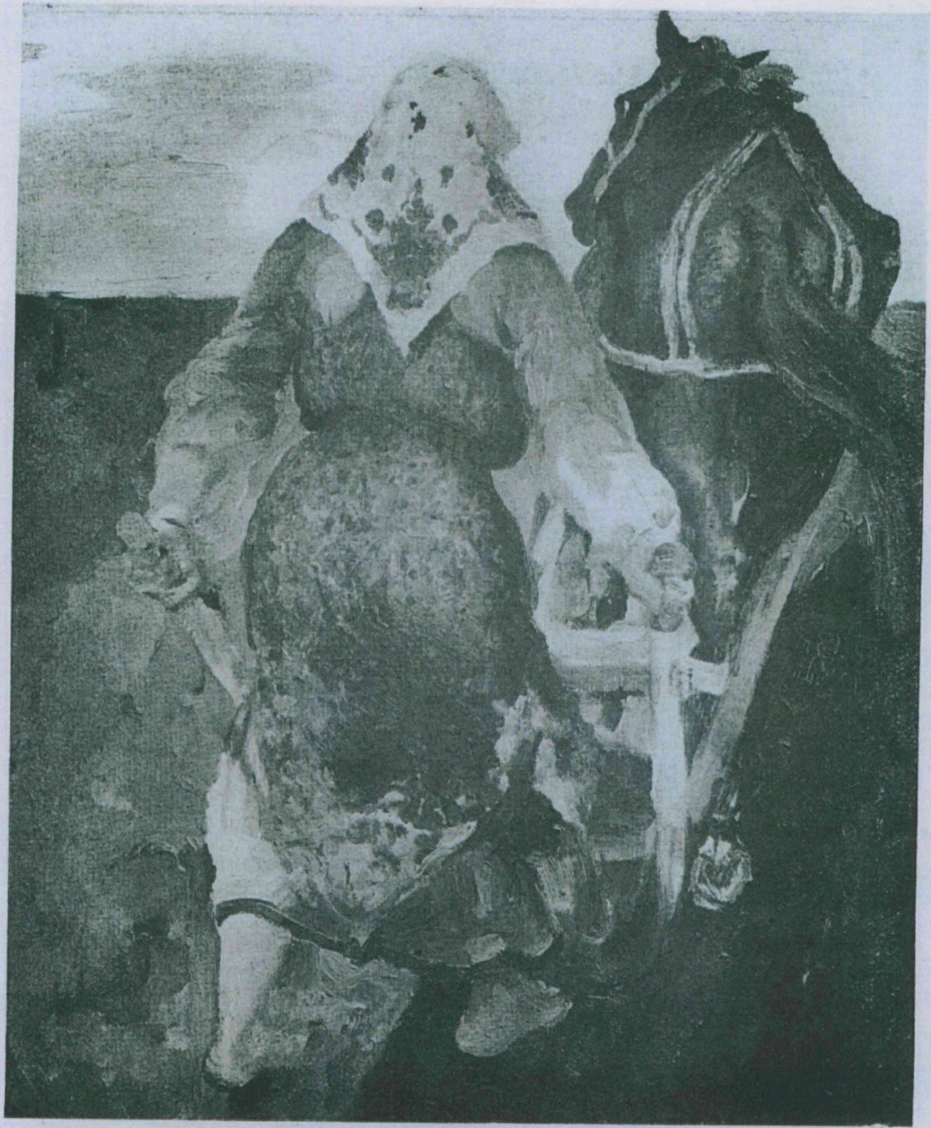
NR. 1



NR. 2



NR. 4



NR. 8



NR. 5



NR. 6





NR. 3



NR. 7



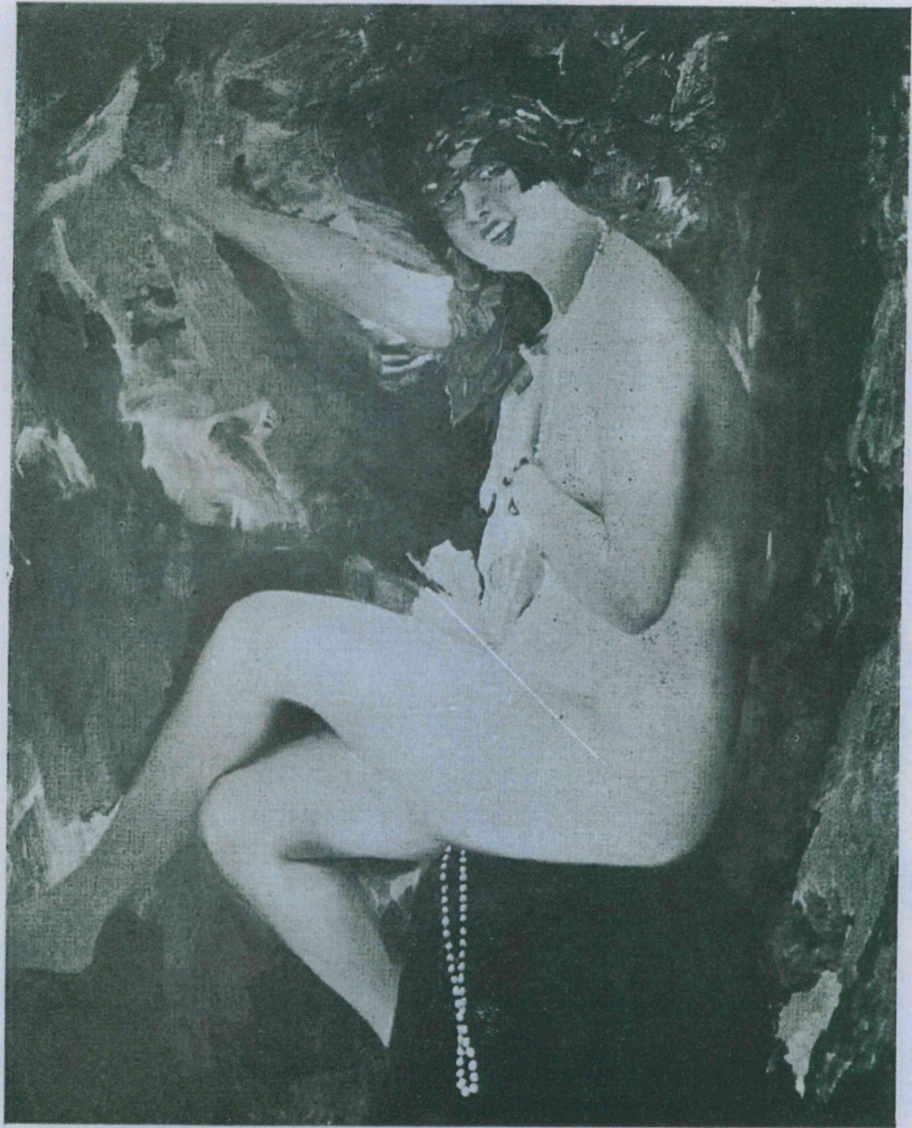
NR. 9



NR. 10



NR. 12



NR. 14



NR. 16



NR. 15





NR. 18



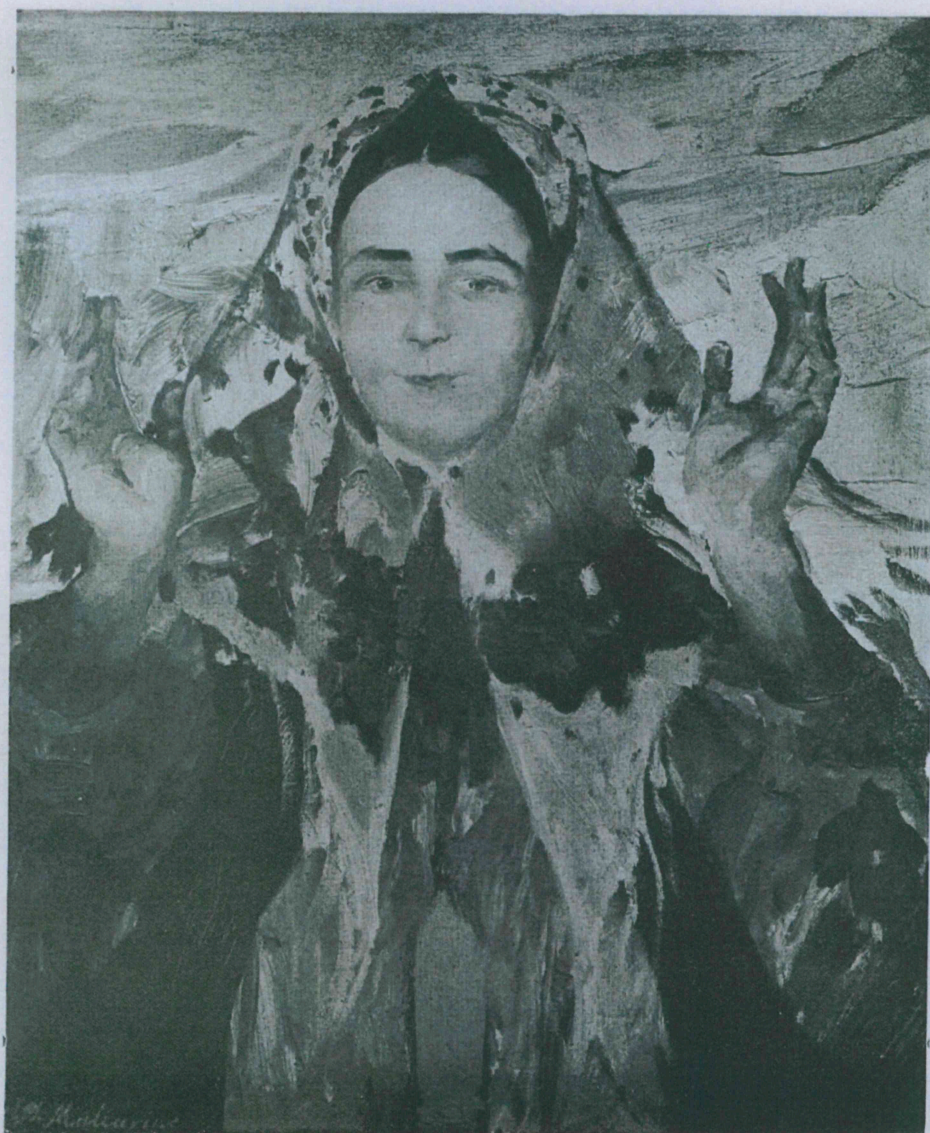
NR. 17



NR. 19



NR. 11



NR 13



NR. 20